



Úřad práce ČR

Krajská pobočka Úřadu práce ČR v Brně

Měsíční statistická zpráva

listopad 2022

Zprávu předkládá:

Mgr. Ivana Ondráková

vedoucí oddělení zaměstnanosti

<https://www.uradprace.cz/web/cz/statistiky-jmk>

Brno 2022



Informace o nezaměstnanosti v Jihomoravském kraji ke 30.11.2022

V listopadu vzrostl celkový počet uchazečů o zaměstnání na 33 089, počet hlášených volných pracovních míst klesl na 23 941 a podíl nezaměstnaných osob zůstal na 4,0 %.

Ke 30.11. 2022 evidoval Úřad práce ČR (ÚP ČR), Krajská pobočka v Brně celkem 33 089 uchazečů o zaměstnání. Jejich počet byl o 399 vyšší než na konci předchozího měsíce, ve srovnání se stejným obdobím minulého roku je vyšší o 2 041 osob. Z tohoto počtu bylo 30 119 dosažitelných uchazečů o zaměstnání ve věku 15–64 let. Bylo to o 320 více než na konci předchozího měsíce. Ve srovnání se stejným obdobím minulého roku byl jejich počet vyšší o 1 636 osob.

V průběhu měsíce bylo nově zaevidováno 4 411 osob. Ve srovnání s minulým měsícem to bylo více o 187 osob a v porovnání se stejným obdobím předchozího roku více o 621 osob.

Z evidence během měsíce odešlo celkem 4 012 uchazečů (ukončená evidence, vyřazení uchazeči). Bylo to o 295 osob méně než v předchozím měsíci a o 70 osob více než ve stejném měsíci minulého roku. Do zaměstnání z nich ve sledovaném měsíci nastoupilo 2 826, tj. o 292 méně než v předchozím měsíci a o 424 méně než ve stejném měsíci minulého roku, 1 608 uchazečů o zaměstnání bylo umístěno prostřednictvím úřadu práce, tj. o 118 méně než v předchozím měsíci a o 14 více než ve stejném období minulého roku, 1 186 uchazečů bylo vyřazeno bez umístění.

Meziměsíční nárůst počtu nezaměstnaných byl zaznamenán ve čtyřech okresech kraje, nejvyšší nárůst byl zaznamenán v okresech Znojmo (7,1 %), Břeclav (5,8 %), a Hodonín (2,7 %). Meziměsíční pokles počtu nezaměstnaných byl zaznamenán ve třech okresech. Největší relativní pokles počtu nezaměstnaných byl zaznamenán v okrese, Brno-město (- 0,9 %) Vyškov (- 0,6 %) a Brno-venkov (- 0,3 %).

Ke konci měsíce bylo evidováno na ÚP ČR, Krajské pobočce v Brně 17 934 žen. Jejich podíl na celkovém počtu uchazečů činil 54,2 %. V evidenci bylo 4 911 osob se zdravotním postižením, což představovalo 14,8 % z celkového počtu nezaměstnaných.

Ke konci tohoto měsíce bylo evidováno 1 750 absolventů škol všech stupňů vzdělání a mladistvých, jejich počet klesl ve srovnání s předchozím měsícem o 189 osob a ve srovnání se stejným měsícem minulého roku byl nižší o 42 osob. Na celkové nezaměstnanosti se podíleli 5,3 %.

Podporu v nezaměstnanosti pobíralo 9 887 uchazečů o zaměstnání, tj. 29,9 % všech uchazečů vedených v evidenci.

Podíl nezaměstnaných osob, tj. počet dosažitelných uchazečů o zaměstnání ve věku 15-64 let k obyvatelstvu stejného věku, zůstal ke 30.11. 2022 na 4,0 %.



Podíl nezaměstnaných stejný, nebo vyšší než republikový průměr, vykázaly 3 okresy, a to Znojmo (5,1 %), Hodonín (4,9 %) a Brno-město (4,9 %). Nejnižší podíl nezaměstnaných byl zaznamenán v okrese Vyškov (2,4 %).

Podíl nezaměstnaných žen zůstal na 4,5 %, podíl nezaměstnaných mužů vzrostl na 3,6 %.

Kraj evidoval ke 30.11. 2022 celkem 23 941 volných pracovních míst. Jejich počet byl o 3 098 nižší než v předchozím měsíci a o 8 689 nižší než ve stejném měsíci minulého roku. Na jedno volné pracovní místo připadalo v průměru 1,4 uchazeče, z toho nejvíce v okresech Hodonín (2,7), Znojmo (2,6) a Blansko (2,3). Z celkového počtu nahlášených volných míst bylo 651 vhodných pro osoby se zdravotním postižením (OZP), na jedno volné pracovní místo připadalo 7,5 OZP. Volných pracovních míst pro absolventy a mladistvé bylo registrováno 5 591, na jedno volné místo připadalo 0,3 uchazečů této kategorie. Z celkového počtu volných pracovních míst bylo 3 075 míst bez příznaku „pro cizince“. Na dalších 20 866 pozic pak mohli zaměstnavatelé přijímat také pracovníky ze zahraničí.

V rámci aktivní politiky zaměstnanosti (APZ) bylo od počátku roku 2022 prostřednictvím příspěvků APZ podpořeno 2 790 osob, z toho bylo 1 355 osob zařazeno do rekvalifikačních kurzů. Prostřednictvím SÚPM – SVČ bylo podpořeno v tomto měsíci 8 uchazečů v oblasti služeb a řemesel.

Informace o vývoji nezaměstnanosti v ČR v elektronické formě jsou zveřejněny na internetové adrese <https://www.mpsv.cz/web/cz/mesicni> .



1. Základní charakteristika vývoje nezaměstnanosti a volných pracovních míst v Jihomoravském kraji

Tabulka č. 1 - Vývoj nezaměstnanosti

ukazatel (celkový počet)		stav k		
		30.11.2021	31.10.2022	30.11.2022
evidovaní uchazeči o zaměstnání		31 048	32 690	33 089
- z toho	ženy	16 424	17 729	17 934
	absolventi a mladiství	1 792	1 939	1 750
	uchazeči se zdravotním postižením	4 896	4 909	4 911
uchazeči s nárokem na Pvn		8 791	9 422	9 887
podíl nezaměstnaných osob v % ¹⁾		3,7	4,0	4,0
volná pracovní místa		32 630	27 039	23 941
počet uchazečů na 1 volné pracovní místo		1,0	1,2	1,4

Tabulka č. 2 - Tok nezaměstnanosti

ukazatel	Počet uchazečů ve sledovaném měsíci		
	listopad 2021	říjen 2022	listopad 2022
nově evidovaní uchazeči o zaměstnání	3 790	4 224	4 411
uchazeči s ukonč. evidencí a vyřazení	3 942	4 307	4 012
- z toho umístění celkem	3 250	3 118	2 826
- z toho umístění úřadem práce	1 594	1 726	1 608

Tabulka č. 3. – Nezaměstnanost v okresech ke 30.11. 2022

Okres	Počet nezaměstnaných		Volná pracovní místa	Počet uchazečů na 1 VPM	Podíl nezaměstnaných osob [%]
	celkem	z toho ženy			
Blansko	2 393	1 270	1 061	2,3	3,2
Brno-město	12 998	7 036	10 543	1,2	4,9
Brno-venkov	4 416	2 443	5 691	0,8	2,9
Břeclav	2 568	1 345	1 576	1,6	3,3
Hodonín	5 210	2 748	1 928	2,7	4,9
Vyškov	1 607	884	1 660	1,0	2,4
Znojmo	3 897	2 208	1 482	2,6	5,1
Jihomoravský kraj	33 089	17 934	23 941	1,4	4,0
Česká republika	257 187	141 904	291 970	0,9	3,5



2. Vybrané nástroje aktivní politiky zaměstnanosti v Jihomoravském kraji

Tabulka č. 4 – Osoby podpořené v rámci APZ a rekvalifikace uchazečů a zájemců o zaměstnání

ukazatel (celkový počet)	Stav k		Celkem od počátku roku do	
	30.11. 2021	30.11. 2022	30.11. 2021	30.11. 2022
Osoby podpořené v rámci APZ				
veřejně prospěšné práce (VPP)	499	334	671	384
veřejně prospěšné práce (VPP) - ESF ¹⁾	133	166	188	198
společensky účelná prac. místa (SÚPM)	40	18	51	15
společensky účelná prac. místa (SÚPM) - ESF ¹⁾	399	278	490	394
SÚPM - samostatně výděleč. činnost (SVČ)	114	121	105	89
SÚPM - samostatně výděleč. činnost (SVČ) - ESF ¹⁾	0	0	0	0
zřízení pracovního místa pro OZP (bez SVČ)	98	112	64	31
zřízení pracovního místa pro OZP - SVČ	0	0	0	0
vytvořená pracovní místa (NIP)	41	77	43	109
ostatní nástroje APZ	79	79	106	215
rekvalifikace uchazečů a zájemců o zaměstnání				
uchazeči a zájemci zařazení do rekvalifikací	2	2	2	3
uchazeči a zájemci zařazení do rekvalifikací - ESF ¹⁾	103	79	641	877
uchazeči a zájemci, kteří zahájili zvolenou rekvalifikaci	0	115	0	218
uchazeči a zájemci, kteří zahájili zvolenou rekvalifikaci - ESF ¹⁾	35	51	280	257
Osoby podpořené v rámci APZ celkem	1 543	1 432	2 641	2 790

1) financováno převážně z Evropského sociálního fondu

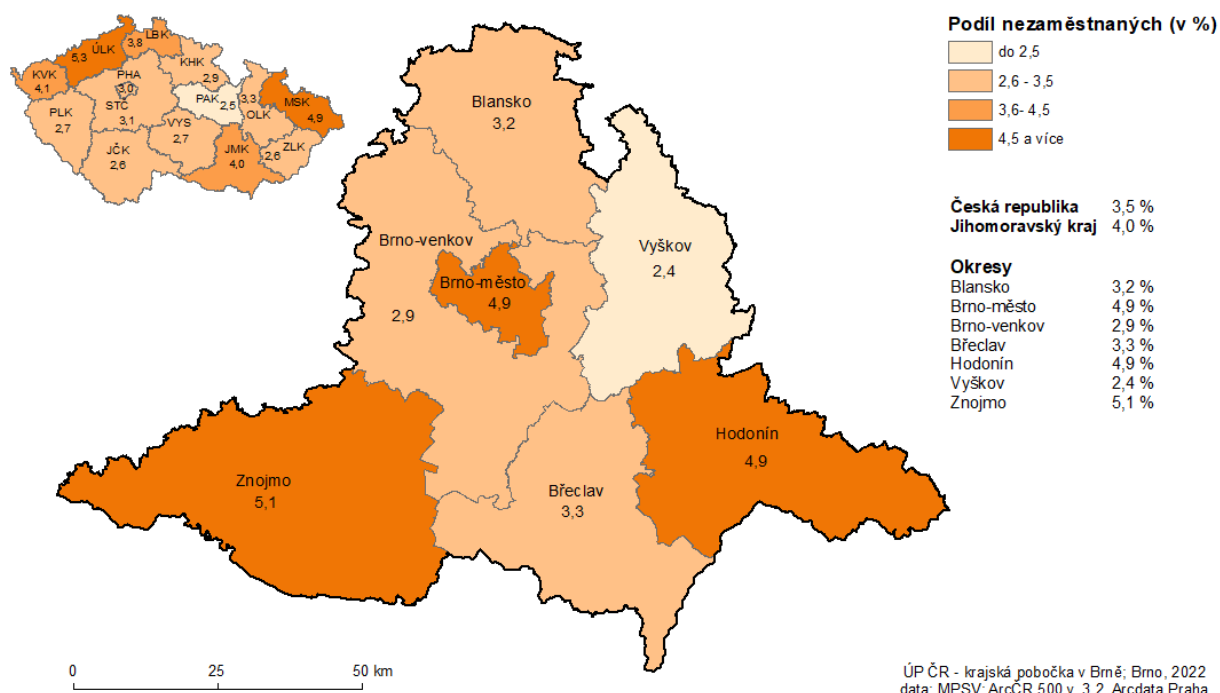
Podrobnější statistické údaje o nástrojích APZ naleznete na stránkách Integrovaného portálu MPSV, v měsíčních statistikách nezaměstnanosti

<https://www.mpsv.cz/web/cz/mesicni>

3. MAPA – ArcView - Podíl nezaměstnaných v okresech kraje

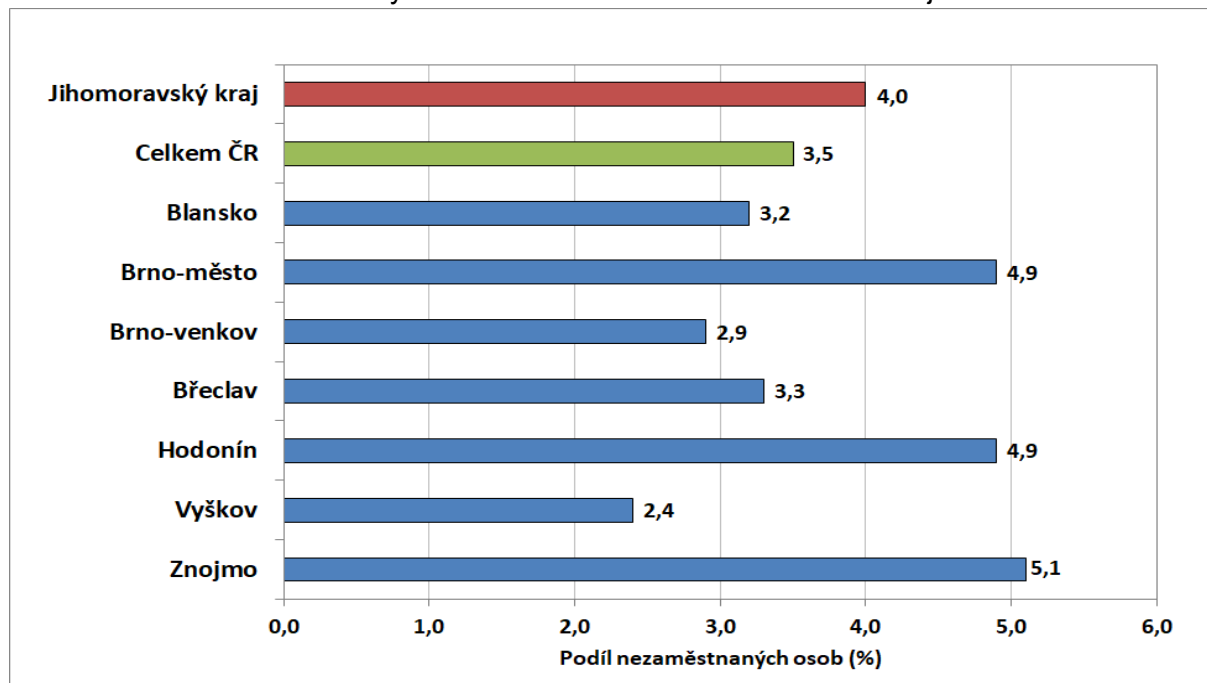
PODÍL NEZAMĚSTNANÝCH NA OBYVATELSTVU VE VĚKU 15 - 64 LET

v Jihomoravském kraji ke 30.11.2022

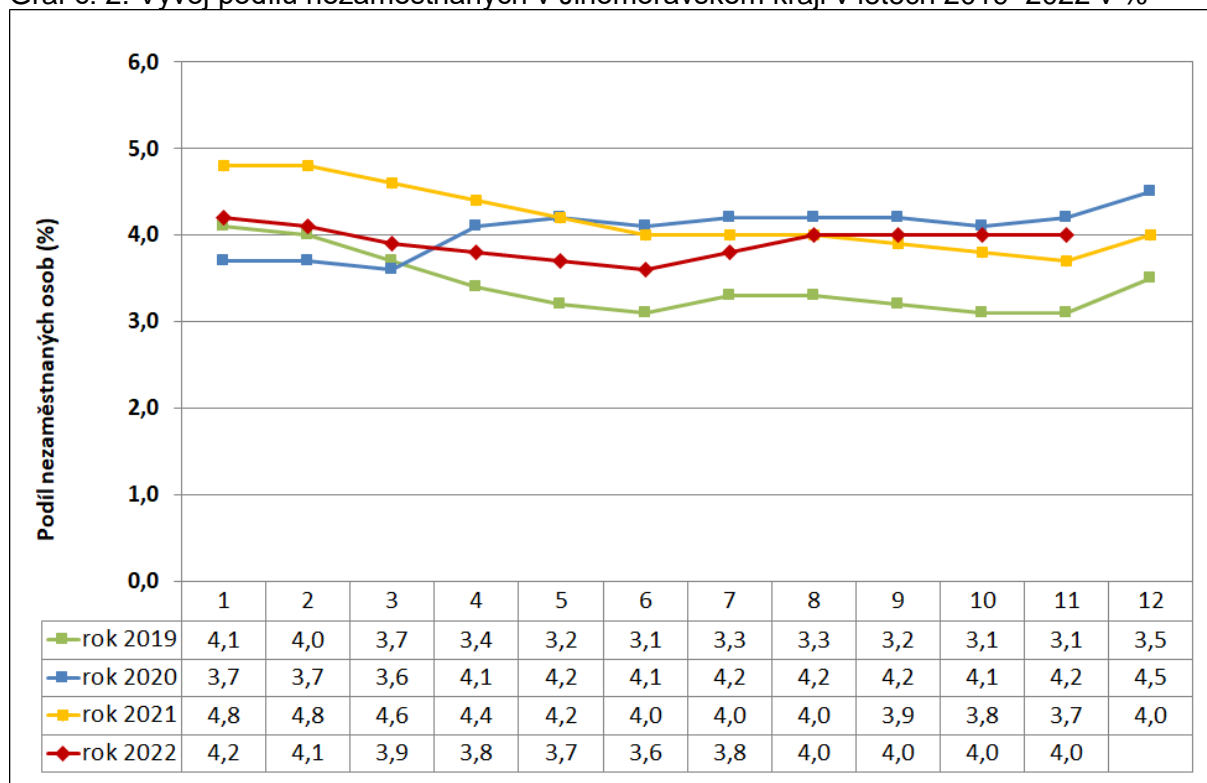


4. GRAFY

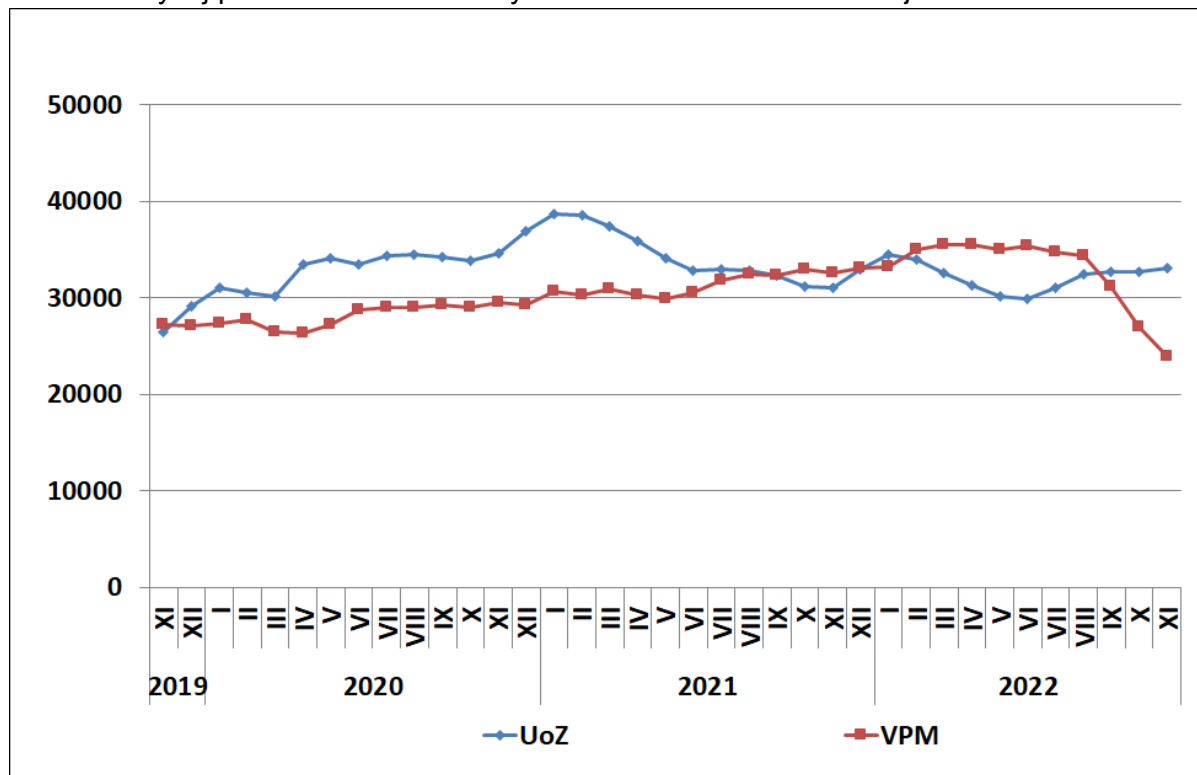
Graf č. 1: Podíl nezaměstnaných osob v okresech Jihomoravského kraje a v ČR k 30.11.2022



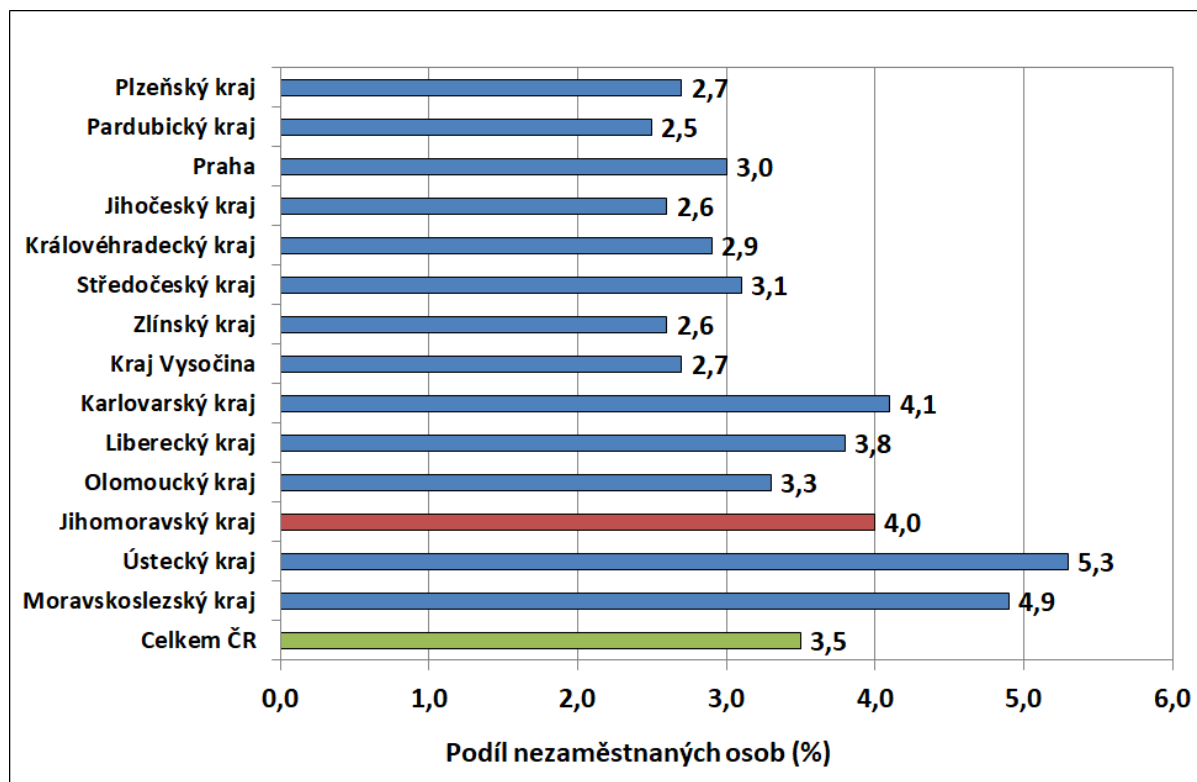
Graf č. 2: Vývoj podílu nezaměstnaných v Jihomoravském kraji v letech 2019–2022 v %



Graf č. 3: Vývoj počtu uchazečů a volných míst v Jihomoravském kraji v letech 2019–2022



Graf č. 4: Podíl nezaměstnaných osob v jednotlivých krajích ČR ke 30.11.2022 v %





5. Setřídění okresů ke 30.11. 2022

	PNO v %		meziměs. přírůst / úbytek nezam. v %		počet uchazečů na 1 VPM	
1	Karviná	8,1	Jeseník	9,7	Karviná	10,2
2	Most	6,6	Klatovy	9,6	Bruntál	4,6
3	Chomutov	6,1	Jindřichův Hradec	8,4	Most	4,1
4	Bruntál	6,0	Český Krumlov	7,9	Ústí nad Labem	4,0
5	Ústí nad Labem	5,7	Znojmo	7,1	Opava	3,4
6	Louny	5,5	Břeclav	5,8	Jeseník	3,3
7	Ostrava-město	5,1	Svitavy	5,1	Děčín	3,3
8	Znojmo	5,1	Prachatice	4,6	Sokolov	2,9
9	Děčín	5,1	Chrudim	4,3	Žďár nad Sázavou	2,8
10	Hodonín	4,9	Šumperk	4,2	Hodonín	2,7
11	Brno-město	4,9	Vsetín	4,1	Česká Lípa	2,7
12	Sokolov	4,8	Jičín	3,8	Znojmo	2,6
13	Jeseník	4,6	Náchod	3,6	Přerov	2,6
14	Mělník	4,5	Pižeň-sever	3,5	Jablonec nad Nisou	2,5
15	Teplice	4,5	Jihlava	3,5	Louny	2,4
16	Kladno	4,5	Semily	3,4	Ostrava-město	2,3
17	Karlovy Vary	4,4	Trutnov	3,4	Blansko	2,3
18	Přerov	4,1	Bruntál	3,3	Strakonice	2,1
19	Nymburk	4,1	Rokycany	3,0	Frýdek-Místek	2,1
20	Příbram	4,1	Hodonín	2,7	Litoměřice	2,0
21	Kolín	4,1	Jablonec nad Nisou	2,6	Karlovy Vary	2,0
22	Semily	4,0	Pižeň-jih	2,3	Šumperk	1,8
23	Jablonec nad Nisou	4,0	Strakonice	2,1	Třebíč	1,7
24	Náchod	3,9	Písek	1,9	Teplice	1,7
25	Liberec	3,9	Kutná Hora	1,6	Kroměříž	1,7
26	Český Krumlov	3,9	Třebíč	1,5	Břeclav	1,6
27	Litoměřice	3,5	Opava	1,5	Trutnov	1,5
28	Beroun	3,4	Karlovy Vary	1,5	Kladno	1,4
29	Šumperk	3,4	Litoměřice	1,3	Náchod	1,3
30	Kutná Hora	3,3	Prostějov	1,3	Olomouc	1,3
31	Rokycany	3,3	Uherské Hradiště	1,3	Prostějov	1,3
32	Břeclav	3,3	Liberec	1,0	Uherské Hradiště	1,3
33	Trutnov	3,3	Rychnov nad Kněžnou	0,9	Semily	1,3
34	Česká Lípa	3,3	Nový Jičín	0,9	Chomutov	1,3
35	Vsetín	3,2	Děčín	0,9	Brno-město	1,2
36	Frýdek-Místek	3,2	Domažlice	0,9	Jindřichův Hradec	1,2
37	Třebíč	3,2	Ústí nad Orlicí	0,8	Nový Jičín	1,2
38	Blansko	3,2	Frýdek-Místek	0,8	Vsetín	1,2
39	Tachov	3,1	Nymburk	0,7	Havlíčkův Brod	1,2
40	území Hlavního města Prahy	3,0	Sokolov	0,6	Liberec	1,1
41	Olomouc	3,0	Hradec Králové	0,5	Příbram	1,1
42	Opava	3,0	Louny	0,4	Rokycany	1,0
43	Pižeň-sever	3,0	Olomouc	0,3	Vyškov	1,0
44	Tábor	3,0	Havlíčkův Brod	0,2	Kutná Hora	0,9
45	Nový Jičín	2,9	Cheb	0,2	Rakovník	0,9
46	Žďár nad Sázavou	2,9	Příbram	0,2	Nymburk	0,9
47	Brno-venkov	2,9	Blansko	0,2	Jičín	0,8
48	Hradec Králové	2,9	Kolín	0,1	Písek	0,8
49	Cheb	2,9	Benešov	0,0	Svitavy	0,8
50	Uherské Hradiště	2,8	Chomutov	0,0	Pižeň-sever	0,8
51	Domažlice	2,8	Přerov	0,0	Brno-venkov	0,8
52	Kroměříž	2,8	Ústí nad Labem	-0,1	Kolín	0,7
53	Svitavy	2,8	Mělník	-0,1	Hradec Králové	0,7
54	Rakovník	2,7	Žďár nad Sázavou	-0,2	Jihlava	0,7
55	Havlíčkův Brod	2,7	Brno-venkov	-0,3	České Budějovice	0,7
56	Pižeň-město	2,7	Tábor	-0,3	Chrudim	0,7
57	Jihlava	2,7	Most	-0,5	Klatovy	0,6
58	Pardubice	2,6	Vyškov	-0,6	Cheb	0,6
59	Klatovy	2,6	Česká Lípa	-0,7	Zlín	0,6
60	Strakonice	2,6	Karviná	-0,7	Mělník	0,6
61	Prachatice	2,5	Brno-město	-0,9	Tábor	0,6
62	Chrudim	2,5	Ostrava-město	-0,9	Prachatice	0,6
63	Písek	2,5	Pardubice	-0,9	Rychnov nad Kněžnou	0,5
64	Mladá Boleslav	2,5	území Hlavního města Prahy	-1,0	Domažlice	0,5
65	Vyškov	2,4	Praha-východ	-1,1	Ústí nad Orlicí	0,5
66	Prostějov	2,4	Kladno	-1,2	Benešov	0,5
67	České Budějovice	2,3	Kroměříž	-1,2	Beroun	0,5
68	Ústí nad Orlicí	2,3	České Budějovice	-1,2	Pardubice	0,5
69	Jindřichův Hradec	2,3	Teplice	-1,3	Pižeň-jih	0,5
70	Jičín	2,2	Pižeň-město	-1,5	Pižeň-město	0,4
71	Zlín	2,0	Beroun	-1,9	Český Krumlov	0,4
72	Pižeň-jih	2,0	Zlín	-2,0	území Hlavního města Prahy	0,4
73	Benešov	1,9	Mladá Boleslav	-2,1	Pelhřimov	0,3
74	Rychnov nad Kněžnou	1,8	Tachov	-2,9	Tachov	0,3
75	Praha-západ	1,7	Rakovník	-3,0	Praha-západ	0,3
76	Pelhřimov	1,7	Pelhřimov	-4,0	Mladá Boleslav	0,2
77	Praha-východ	1,5	Praha-západ	-4,2	Praha-východ	0,2
	Celkem ČR	3,5	Celkem ČR	0,5	Celkem ČR	0,9